

ТЕХНИЧЕСКОЕ ЗАДАНИЕ

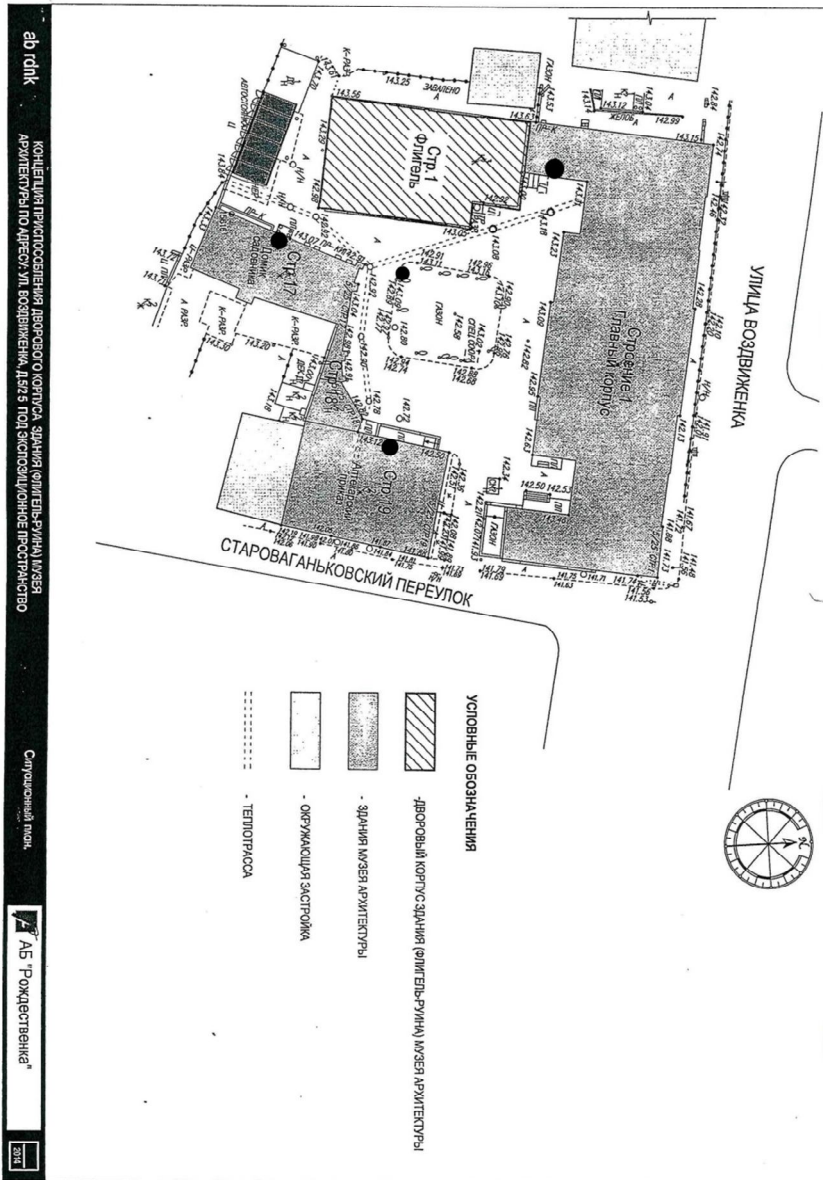
на летнюю застройку внутреннего двора Музея архитектуры

№ п/п	Перечень основных требований	Содержание требований
1.1.	Организатор Конкурса:	ФГБУК «Государственный научно-исследовательский музей архитектуры имени А.В. Щусева»
	Основание проектирования:	Открытый архитектурный конкурс «Летний двор Музея архитектуры»
1.2.	Сроки проектирования (работы над Концепцией):	С 16 мая по 15 июня 2018 г.
1.3.	Сведения об участке и планировочных ограничениях:	Г. Москва, ЦАО, внутренний двор Музея архитектуры, расположенный между зданиями по адресам ул. Воздвиженка 5/25, Староваганьковский пер. 22. Во дворе находятся деревья, постоянная экспозиция под открытым небом – «Барельефы Триумфальной арки Осипа Бове» и скульптурная группа, возле которой стоят скамейки.
	Критерии оценки:	<ul style="list-style-type: none"> •Соответствие условиям Технического задания •Дизайнерское решение •Проработка проектного решения и его составляющих •Высокие эксплуатационные характеристики предлагаемых материалов
1.4.	Краткое описание и проектные архитектурно-планировочные решения:	В рамках проведения Конкурса предусмотрена разработка архитектурной концепции комплексного благоустройства и временной летней застройки двора Музея архитектуры. Главная задача – сделать двор Музея местом для отдыха горожан, пригодным для проведения различных культурных и образовательных мероприятий, таких как лекции, музыкальные концерты, детские мастер-классы, фестивали, книжные ярмарки, кинопоказы. Планируется разделение территории двора на несколько зон: музыкальную, детскую, зону отдыха с шезлонгами, летнее кафе с открытой верандой (предполагаемое расположение веранды – участок между флигелем «Руина» и главным зданием, рядом с одной из точек подключения к электросети на плане №1). Возможно создание многофункционального трансформирующегося блочного покрытия для обеспечения ровной площадки, на которой во время лекций и концертов могли бы располагаться люди. Для ориентирования в пространстве двора

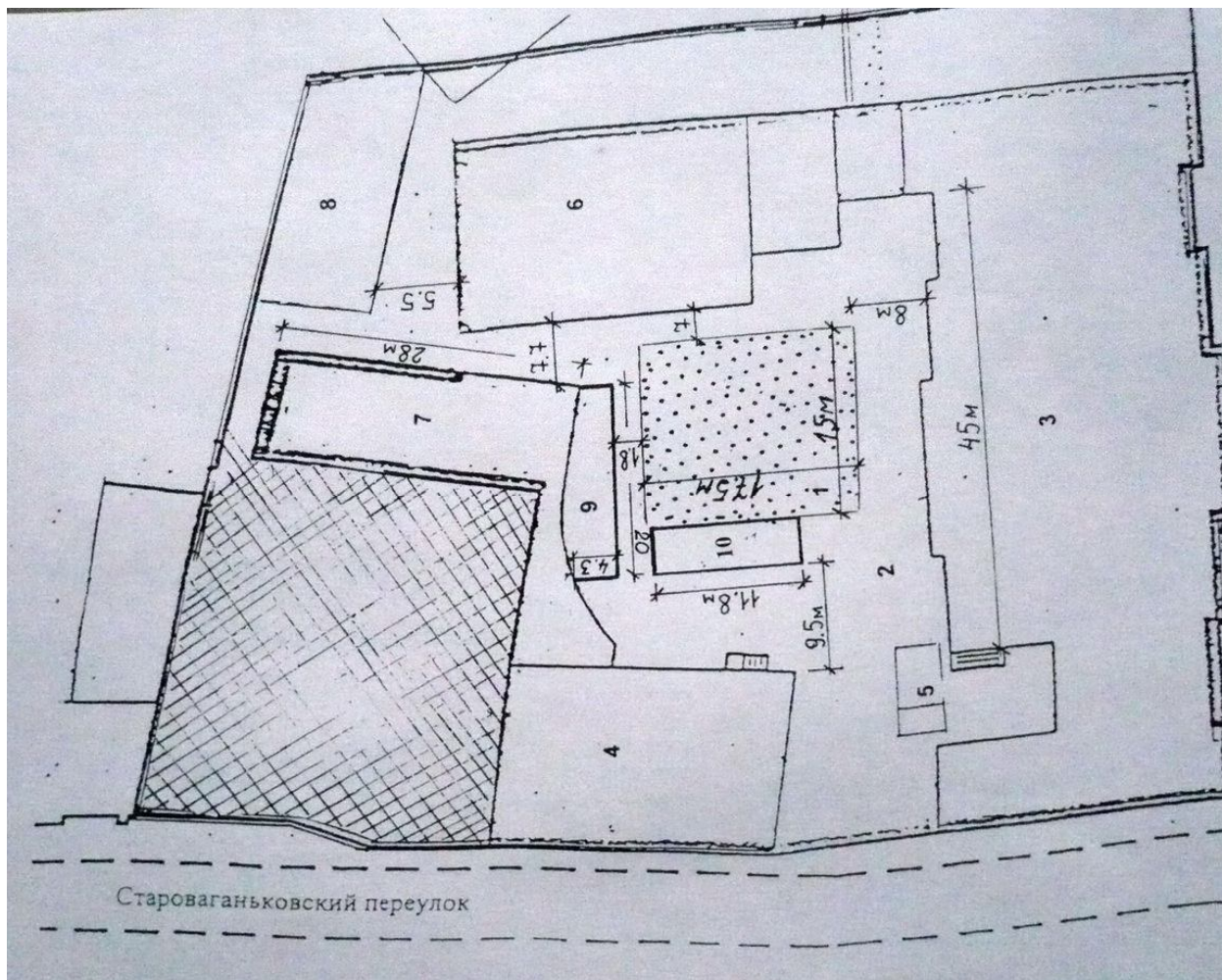
		<p>необходима система навигации (возможно нанесение ее на асфальт).</p> <p>Архитектурная концепция должна учитывать исторический контекст двора, экспозицию музея под открытым небом, интенсивность пешеходных потоков, возможность прохода посетителей во все здания Музея и обеспечить комфортное пребывание посетителей всех возрастных групп.</p>
1.5.	Исходные данные:	<ul style="list-style-type: none"> - План двора Музея с отметками точек подключения к электричеству (№1) - План двора Музея с обмерами (№2) - Схема расположения зданий Музея (№3) - Схема центральной части двора со скульптурами и деревьями (№4)
1.6.	Градостроительные решения, благоустройство, обеспеченность автостоянками:	<p>При разработке концепции необходимо учитывать:</p> <ul style="list-style-type: none"> - наличие и особенности эксплуатации инженерных коммуникаций; - характер ландшафта и рельеф территории; - требования пожарной безопасности; - требования и ограничения в части охраны культурного наследия; - требования по созданию безбарьерной среды; - требования по охране окружающей среды. <p>При разработке концепции необходимо предусмотреть:</p> <ul style="list-style-type: none"> - место для парковки трех автомобилей возле флигеля «Руина» для монтажа и демонтажа выставок; - место для проезда и парковки пожарной машины ко всем зданиям Музея (полоса шириной не менее 2.5 метров) - необходимость обеспечения электричеством музыкальной сцены и летнего кафе (точки подключения к электросети указаны на плане №1) - места для размещения объектов велотранспортной инфраструктуры (велопарковка). <p>В концепции благоустройства важно учесть использование и применение энергосберегающих решений, технологий оборудования и материалов, обеспечивающих современные эксплуатационные характеристики.</p>
1.7.	Функциональное зонирование:	<p>Функциональное зонирование должно разрабатываться с учетом основных тематик летней программы двора, движения транспорта и пешеходов, расположения существующих инженерных коммуникаций, особенностей рельефа местности.</p>

1.8.	Архитектурные решения пространства:	Архитектурные решения должны обеспечить требуемый уровень проницаемости дворовой среды, визуальный комфорт и удобство восприятия наиболее ценных зон градостроительных ландшафтов. Основным материалом застройки должно быть дерево с противопожарной пропиткой. Используемые материалы должны отвечать современным требованиям, иметь действующий сертификат качества, а так же соответствовать действующим стандартам.
1.9.	Разработка отдельных проектных решений и подготовка конкурсных демонстрационных материалов:	<p>1. По усмотрению автора, к разработанной в соответствии с данным Техническим заданием Концепции представить Предложение перспективного развития двора на долгосрочный период с возможностью постоянной застройки.</p> <p>2. Предусмотреть изготовление и передачу демонстрационных материалов в объеме, аналогичном для презентации архитектурных проектных решений на стадии «Предпроектная проработка-Эскизный проект»:</p> <ul style="list-style-type: none"> - альбом – с высококачественной печатью изображений на фотобумаге – формат А3; - в электронном виде на USB флэш-карте – для демонстрации на экране РС в формате «Рисунок JPEG (.jpg) – показ слайдов».

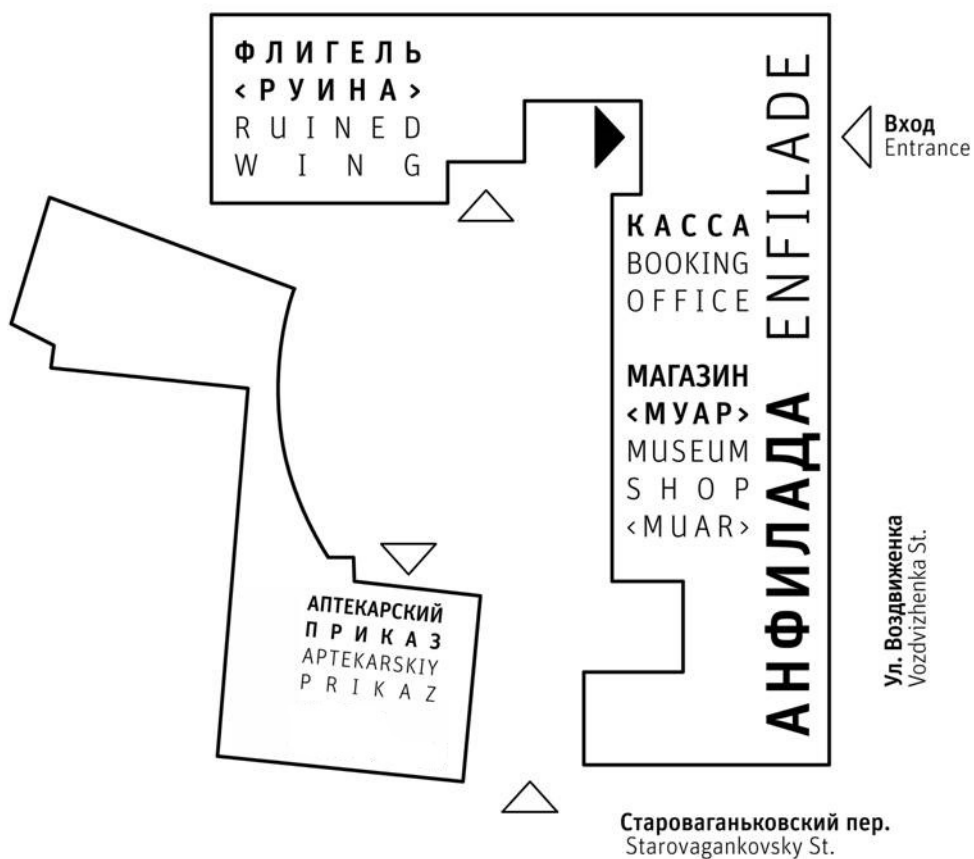
План № 1.



План №2.



План №3.



План №4.

