

К. МАЛЕНКО

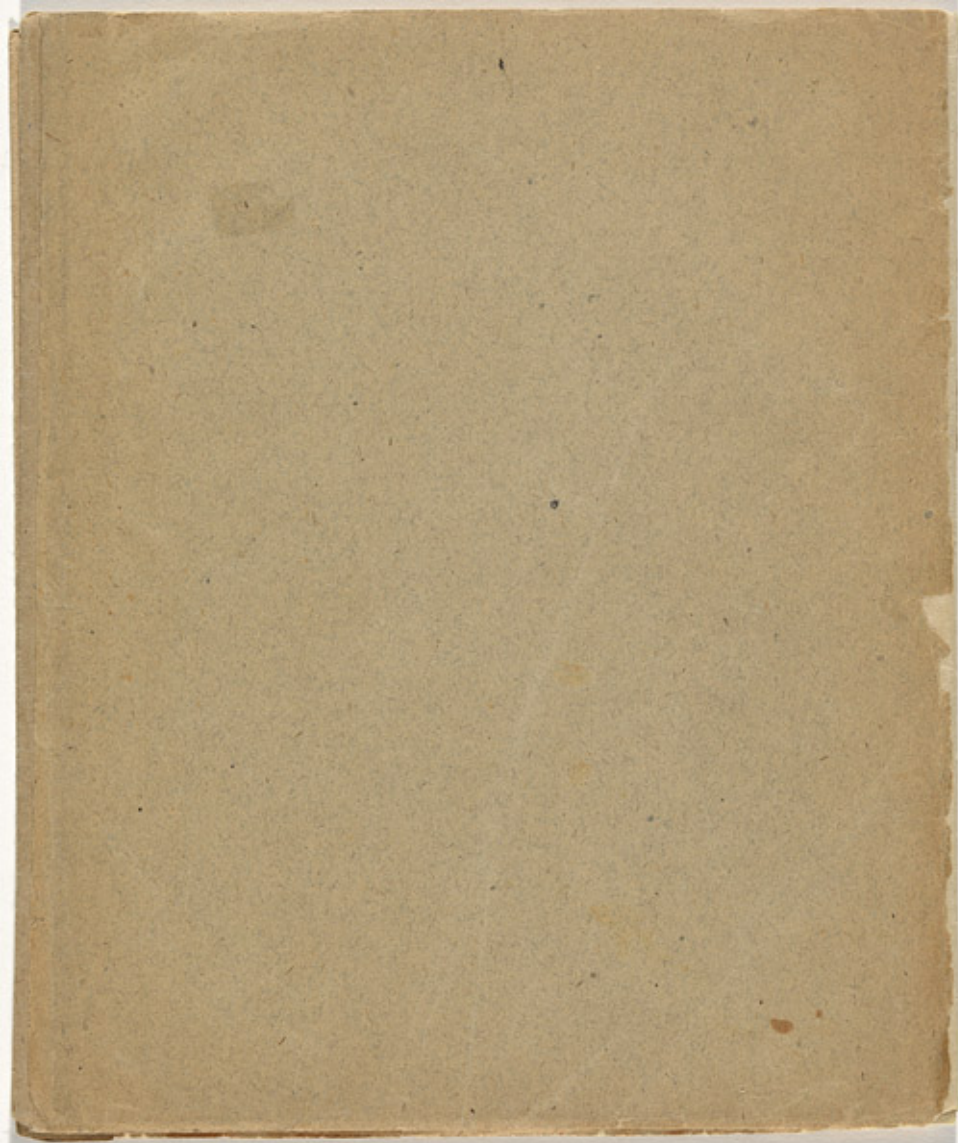
СУПРЕМАТИЗМ

34 РИСУНКА



УНОВИС

ВИТЕБСК 1920



СУПРЕМАТИЗМ

Друзья ██████ задались целью издать книжку супрематизма. Несмотря на их желание издать ее как можно лучше и полнее, они выполнили только небольшую часть задуманного. Она вышла в черном и с небольшим количеством построений. Средства не позволили издать их в тех состояниях, как они есть. Супрематизм делится на три стадии по числу квадратов: черного, красного и белого, черный период, цветной и белый. В последнем написаны формы белые в белом. Все три периода развития шли с 1913 - по 1918 год. Периоды были построены в чисто плоскостном развитии. Основанием их построения было главное экономическое начало одной плоскостью передать силу статике или видимого динамического покоя. Если до сих пор все формы чего бы то ни было выражают эти ощущения осязания не иначе как через множество всевозможных взаимоотношений между собою связанных форм, образующих организм, то в супрематическом достигнуто экономическим геометризм действие в одной плоскости или объеме. Если всякая форма является выражением чисто утилитарного совершенства, то и супрематическая форма ничто иное, как знаки опознанной силы действия утилитарного совершенства наступающего конкретно в мире. Форма ясно указывает на динамизм состояния и является как бы дальнейшим указанием пути аэроплану в пространстве не через моторы и не через преодоление пространства разрывающим способом неужюжей машины чисто катастрофического построения, а плавное включение формы в природоестественное действие, чем какие то магнитные взаимоотношения одной формы, которая может быть будет составлена из всех элементов из естественных сил взаимоотношений и потому не будет нуждаться в моторах, крыльях, колесах, бензине, т.е. ее тело не будет построено из разнообразных организмов творя целое.

Супрематический аппарат если можно так выразиться будет единый, цельный, без всяких скреплений. Брусок слит со всеми элементами подобно земному шару. Несущему в себе жизнь совершенства, так что каждое построенное супрематическое тело будет включено в природоестественную организацию и образует собою нового спутника; нужно найти только взаимоотношение между двумя телами бегущими в пространстве. Земля и луна, между ними может быть построен новый спутник супрематический оборудованный всеми элементами, который будет двигаться по орбите образуя свой новый путь. Излекая супрематическую форму в движении приходим к решению, что движение по прямой к какой либо планете не может быть побеждено иначе, как через кольцеобразное движение промежуточных супрематических спутников, которые образуют прямую линию колец из спутника в спутник. Работая над супрематизмом я обнаружил что его формы ничего общего не имеют с техникой земной поверхности. Все технические организмы тоже являются ничем иным, как маленькими спутниками - цельный жизнью мир готовый улететь в пространство и занять особое место. Ведь на самом деле каждый такой спутник разумом оборудован и готов жить своей личной жизнью. В огромном стихийном масштабе планетных систем произошло также распыление отделение каких то состояний, которые образовали самоличную жизнь творя целую систему миростроения, связываясь дружески для того, чтобы обеспечить себе жизнь, устраняя

строфу. Супрематические формы, как абстракция, стали утилитарным со-
вместимом. Они уже не касаются земли, их можно рассмотреть и
иать кк всякую планету или целую систему. Я говорю, не касаются
ли, не в смысле отрыва, оставая ее брошенной, указываю только на
построение прообразов технических организмов будущего супрематическа-
го, кот. обусловлены чисто утилитарной необходимостью, таковая необхо-
димость остается их связью. Смысл каждого организма утилитарной
техники имеет ту же цель и намерение и ищет случая проникнуть в
ту область, кот. мы видим в супрематическом холсте. На самом деле
что такое холст, что в нем изображено? Разбирая холст, мы прежде всего
видим в нем окно через которое обнаруживаем жизнь, супрематиче-
ский холст изображает белое пространство, но не синее. Причина
ясна - синее не дает реального представления бесконечного. Лучи
зрения ударяются кк бы в купол и проникнуть не могут в беско-
нечное. Супрематическое бесконечное белое дает лучу зрения идти
не изстрвчая себе предела. Мы видим движущиеся тела, каково
их движение и каковы они подлежат раскрытию. Изобретши
эту систему я стал исследовать проходящие формы, кот. должно рас-
крыть и найти все их существо, и они стали в ряду всего мира
вещей. Раскрытие требует большой работы. Построение супрема-
тических форм цветного порядка ничуть не связано эстетиче-
ской необходимостью, кк цвета, тк формы или фигуры тоже
черный период и белый. Самое главное в супрематизме - два осно-
вания - энергии черного и белого, служащих раскрытию
формы действия, имею в виду только чисто утилитарную
необходимость экономического сокращения, потому цветовое
отпадает. В творениях цветовое выявление или тональное не
зависит от эстетического явления, а от самого родового проис-
хождения материала, сложения элементов образующих ко-
моки или форму энергии. Теперь если всякая форма или
все родовые материалы - энергия окрашивающая свое движение
то следом. В бесконечном творении происходит изменение материа-
лов и образование новых энергийных сложений, следом. Каж-
дый вид движений видоизменяет форму вследствие экономиче-
ских соображений, и окраска изменит тоже свой вид. Горазд кк фор-
ма энергийного сложения материалов утерял цвета и стал тонален
где преобладает черное белое.

Но разбор вопроса о движении цвета, кк энергии, потребовал бы
повторить мои исследования о цвете 1917 г.
Я упомянул что черное и белое в супрематизме служат кк
энергии, раскрывающие форму. Это касается только моментов
построения на холсте проектов объемного супрематизма,
в реальной же действительности осязательной роли не играет, ибо
выявление формы предоставляется свету, но в формах уже
реального супрематизма остается лишь черное и белое и от них
вся градация энергии материала, т.е. наступит эпоха ну-
левых материалов лишенных цвета и тона.

Считаю белое и черное выведенными
из цветных красочных гамм

Супрематизм в своем историческом развитии имел три
ступени: черного, цветного, и белого. Все периоды проходили
под условными знаками плоскостей, кк бы выражая собою
аны будущих объемных тел и действительно в данный
мент супрематизм вырастает в объемном времени нового

Архитектурного построения. Таким образом супрематизм устанавливается в связи с землей, но в силу экономических своих построений изменяет всю архитектуру вещей земли, в широком смысле слова соединяясь с пространством движущихся однолитных масс планетной системы.

При исследовании обнаружил, что в супрематизме лежит идея новой машины, т.е. нового бесколесного беспаровозного двигателя организма.

[Об этом нужно писать много обоснований.]
Одна из основ супрематизма природоестественно как опыт и практика дающая возможность изжить книжный мир заменив его опытом, действием через что все приобщается к всемирности.

Отношение супрематизма к материалам противуположно ныне нарастающей агитации в пользу культуры материала - призыв к эстетике-обработка поверхностей материалов является психозом современных художников. Вместо того чтобы изыскать образ через утилитарное совершенство экономической необходимости, оставляя природоестественное преобразование и касаться его обработки в тех местах, где является техническая необходимость, но не эстетическая - забота о красоте перьев организма.

Супрематические три квадрата есть установление определенных мировоззрений и миростроеваний. Белый квадрат - кроме чисто экономического движения формы всего нового белого миростроения, является еще толчком к обоснованию миростроения кк чистого действия "кк самопознание себя в чисто утилитарном совершенстве всечеловеческой в общезитии они получили еще значение: Черный кк знак экономии, Красный, кк сигнал революции и Белый кк чистое действие.

Белый написанный мною квадрат дал мне возможность исследовать его и получить брошюру о чистом действии Черный квадрат определил экономию, кот. я взял кк пятую меру в искусстве.

Экономический вопрос стал моею главною выскою, с которой рассматриваю все творения мира вещей, что является главною моею работою уже не кистью а пером. Получилось кк бы, что кистью нельзя достать того что можно пером. Она растянута и не может достать в извилинах мозга, перо острее.

Странная вещь - три квадрата указывают путь, а Белый квадрат несет Белый мир [миростроение] утврждающая знак чистоты человеческой творческой жизни. Какую важную роль имеют цвета, кк сигналы указующие путь.

О цветах и о белом и черном еще возникнет масса трактовок, кот. уберутся через путь красного в белом совершенстве.

[Упомянув о белом не говорю о понятии политическом, установившемся о нем сейчас.]
В чисто цветовом движении - три квадрата еще указывают на угасание цвета где в белом он исчезает.
О живописи в супрематизме не может быть речи живопись давно изжита и сам художник предрасудок прошлого

ОБОСНОВАНИЕ ЭТИХ ВОПРОСОВ ВЫРАЗИЛИСЬ В НАПИСАННОЙ
МНОЮ КНИЖЕЧКЕ "МЫ, КАК УТИЛИТАРНОЕ СОЗЕРШЕНСТВО."

В ДАННЫХ МНЕ ТРЕХ СТРАНИЦАХ НЕЛЬЗЯ ВЫСКАЗАТЬ ВСЕГО
ТОГО КАК И ЧТО ДЕЛАЛОСЬ, И КАКИЕ РЕЗУЛЬТАТЫ ДАЛИ ИСЛЕДО-
ВАННЯ. УСТАНОВИВ ОПРЕДЕЛЕННЫЕ ПЛАНЫ СУПРЕМАТИЧЕСКОЙ
СИСТЕМЫ, ДАЛЬНЕЙШЕЕ РАЗВИТИЕ УЖЕ АРХИТЕКТУРНАГО СУПРЕ-
МАТИЗМА ПОРУЧАЮ МОЛОДЫМ АРХИТЕКТОРАМ В ШИРОКОМ СМЫСЛЕ
СЛОВА ИБО ВИЖУ ЭПОХУ НОВОЙ СИСТЕМЫ АРХИТЕКТУРЫ ТОЛЬКО В
МЕМ.

САМ ЖЕ УДАЛИСЯ В НОВУЮ ДЛЯ МЕНЯ ОБЛАСТЬ МЫСЛИ И
КАК МОГУ БУДУ ИЗЛАГАТЬ ЧТО УВИЖУ В БЕСКОНЕЧНОМ ПРО-
СТРАНСТВЕ ЧЕЛОВЕЧЕСКАГО ЧЕРЕПА.

ДА ЗАРАВСТВУЕТ ЕДИНАЯ СИСТЕМА МИРОВОЙ АРХИТЕК-
ТУРЫ ЗЕМЛИ.

ДА ЗАРАВСТВУЕТ ТВОРЯЩИЙ И УТВЕРЖДАЮЩИЙ НОВОЕ
В МИРЕ У НОВЫС.

В. Малевич

■
ВИТЕБСК 15 ДЕКАБРЯ
1920.

